

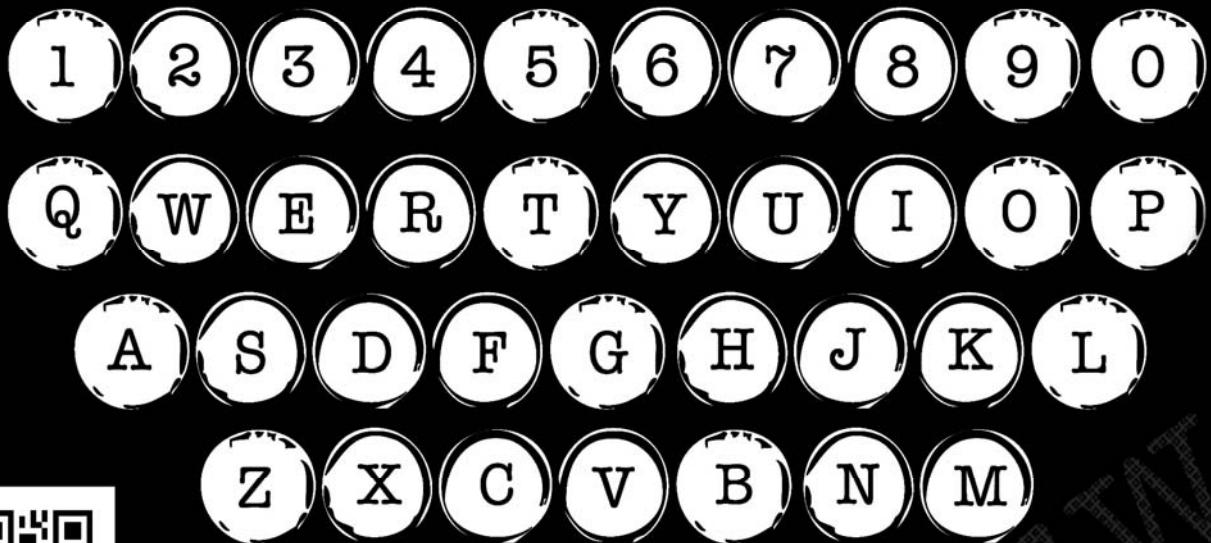
U M E

RESUMEN DE PRENSA



OCP

COMUNICACIÓN PÚBLICA



Jueves , 14 de mayo de 2015

El Gobierno retira a los cinco días a la UME de un Nepal devastado

Ida y vuelta en 120 horas. El Gobierno envió medio centenar de militares centrados en buscar víctimas españolas, que ya han regresado de un país donde todo son necesidades



El Gobierno retira a los cinco días a la UME de un Nepal devastado.

Nepal, 30 millones de habitantes, geografía imposible (Everest y siete de los ocho *ochomiles*), **puesto 145 entre todos los países del mundo en el índice de desarrollo humano**. El pasado 25 de abril el país fue sacudido por un terremoto de magnitud 7,8 en la escala de Richter que ha provocado alrededor de 8.000 muertos y 18.000 heridos. Un nuevo temblor el 12 de mayo ha causado al menos 61 víctimas mortales y otros 1.200 heridos.

A ese escenario el Gobierno decidió el pasado 1 de mayo enviar a **46 miembros de la Unidad Militar de Emergencias -UME-** y **siete especialistas del Servicio de Rescate e Intervención en Montaña de la Guardia Civil**.

Un Boing 707 del Estado trasladó el equipo un día más tarde desde Zaragoza, vía Omán, y permaneció en Nueva Delhi (India) hasta conseguir permiso para aterrizar en el colapsado aeropuerto de Katmandú, capital de Nepal.

El objetivo de los efectivos españoles, según informó el Gobierno, era tanto la **localización y rescate de los 35 ciudadanos españoles que entonces permanecían desaparecidos** en las montañas de Nepal, como de personas sepultadas por el sismo.

Los efectivos de la UME **llegaron a la zona del siniestro nueve días después del terremoto, han permanecido en la zona cinco jornadas** y el sábado 9 de mayo el Gobierno ordenó su regreso al dar por agotadas las esperanzas de encontrar supervivientes.

El **repliegue contrasta con las cifras de la catástrofe** en un país donde todo son necesidades. La oficina de Naciones Unidas para la coordinación de asistencia humanitaria -OCHA- calcula -sin contar los efectos del último temblor- que el terremoto ha **destruido por completo 290.000 viviendas, se necesita remover 27 millones de metros cúbicos de escombros, tres millones y medio de nepalíes necesitan asistencia alimentaria** y cerca de un millón de niños no pueden volver la colegio si no se realizan actuaciones urgentes.

La tarde del primer día en Nepal, según relato del brigada de la UME José Manuel Pons, "se invirtió en constatar sobre el terreno los informes de inteligencia que la embajada en la India había proporcionado al equipo el día anterior, en enlazar con las autoridades locales, en habilitar los conductos necesarios para asegurar la logística de la operación y, hecho todo ello, en estudiar cómo acometer las misiones encomendadas por el embajador" (en India, Gustavo de Arístegui). Fundamentalmente, estas tareas han sido de dos tipos: reconocimiento y búsqueda de víctimas en Langtang, el epicentro del seísmo, y apuntalamientos y estabilización de estructuras en el pueblo de Chapagaun.

Con respecto a **Langtang y al valle al que da su nombre**, "el equipo ha puesto sobre el terreno especialistas en **búsqueda cinológica (con perros)**, que, ya el mismo día 5, pudieron localizar cinco víctimas en superficie, aunque no lograron hallar la pista de ninguno de los españoles desaparecidos", afirma el brigada. Además de ello, especialistas en alta montaña han realizado cuatro misiones conjuntas de reconocimiento con la Guardia Civil desde la zona de Kyanjin Gumba hasta Lang Shisha Kharka, "**peinando el valle con escrupulosidad y dedicación, pese a lo complicado del terreno** y a la fatiga a la que este sometía a los intervinientes, personas y animales". Asimismo, en la búsqueda se han empleado drones y otros elementos técnicos que han ayudado en la interpretación de lo que el equipo ha ido encontrando a su paso.

En relación a la segunda misión, llevada a cabo en paralelo a de Langtang, se escogió **Chapagaun como uno de los núcleos de población próximos a Katmandú que más en profundidad han sufrido las consecuencias del terremoto**. Tras contactar con los representantes civiles y enlazar con la policía y el ejército nepalíes, se manejó la siguiente prioridad a la hora de seleccionar las casas en las que iba a intervenir: viviendas cuyos habitantes hubieran tenido que salir de su interior por no ofrecer las garantías de seguridad necesarias y, de ellas, aquellas que tuvieran niños o personas mayores a su cargo."Es digno de mención que los habitantes de este pueblo son personas muy humildes que han debido encontrar refugio en los patios y aceras, generalmente cerca de sus casas, dado que no tienen posibilidad de trasladarse a otro sitio debido a la precariedad de su existencia", señala Pons. En total, **se han asegurado 14 casas y los lienzos de las paredes y columnas de un templo cercano a la población**, se han llevado a cabo 38 valoraciones estructurales, se ha construido un alojamiento de bambú y lona y han facilitado el regreso a sus casas de 80 personas.

Asimismo **se ha distribuido diferente ayuda humanitaria** a los habitantes de la zona y se ha procedido a la donación de parte de la equipación, tanto técnica como sanitaria, y excedentes de dotación llevados desde territorio nacional a la cónsul honoraria de España en Katmandú, que es promotora de diversas

iniciativas encaminadas a la reconstrucción del país. "Al cabo, se ha recibido la orden de fin de misión el sábado 9 de mayo a las 16:00 h", concluye el miembro de la UME. Los militares desplazados han aterrizado en España en la noche del lunes. Un equipo de tres agentes de la Policía Científica permanece en Nepal para ayudar en la investigación de los seis españoles que aún no han sido localizados.

La UME es una **unidad de las Fuerzas Armadas creada en 2006** con medios y formación especializada para actuar en emergencias y catástrofes. En enero de 2010 realizó su primera intervención en el exterior con motivo del terremoto de Haití.

La Unidad Militar de Emergencias, según la normativa de febrero de 2015 que desarrolla la organización básica de los ejércitos, **depende orgánica y operativamente del jefe de Estado Mayor de la Defensa** y se constituye de forma permanente como un mando conjunto de la estructura operativa de las Fuerzas Armadas.

Equipos de rescate de la UME y la Guardia Civil buscan a los desaparecidos en el seísmo

Operación NEPAL

UN avión de transporte B-707 del Ejército del Aire partió el pasado 2 de mayo de Zaragoza con destino a Nepal. En él viajaban 46 miembros de la Unidad Militar de Emergencias (UME) y siete especialistas del Servicio de Rescate e Intervención en Montaña de la Guardia Civil. Todos ellos tienen asignada una doble misión: intentar localizar y rescatar a los ocho españoles que, al cierre de esta edición, aún permanecían desaparecidos y ayudar a las personas de cualquier nacionalidad sepultadas por el terremoto del pasado 25 de abril. El seísmo de 7,8 grados golpeó duramente Nepal, devastó varias zonas del país y dejó importantes daños en Katmandú. De acuerdo con las últimas cifras oficiales, el terremoto ha dejado al menos 7.250 muertos y 14.122 heridos.

Este ha sido el terremoto de mayor magnitud en Nepal en 80 años y el peor en la región en una década desde que en 2005 otro seísmo ocasionara más de 84.000 muertos en Cachemira.

BÚSQUEDA Y RESCATE

Nada más llegar al país asiático, un pequeño grupo de la Guardia Civil sobrevoló la zona del valle de Langtan, muy afectado por el seísmo y donde se perdió la pista a siete nacionales. Estos efectivos han comenzado la búsqueda de los españoles desde Kyanjin Gompa, la parte más alta a 3.800 metros de altitud y van bajando hacia el valle. El resto del operativo lo ha hecho desde abajo, des-

de Syaphrubesí, e irá ascendiendo hasta encontrarse con los primeros. A la espera de recibir más noticias sobre lo que puedan encontrar los guardias civiles, los efectivos de la UME en Katmandú han comenzado a participar en tareas de asistencia con las fuerzas locales. Una treintena de militares españoles se ha integrado en un equipo militar nepalí para participar en el reconocimiento de estructuras en edificios dañados, de apuntalamiento y de estabilización.

En el caso de que sospecharan de alguna presencia de supervivientes o cadáveres, entrarían en acción los cinco perros de la unidad que han viajado con ellos. Tres son especialistas en localizar a personas vivas y dos en detectar cuerpos. Estas actividades se desarrollan en el área de Lele, a cerca de una hora al sur de Katmandú y donde la mayor parte de los edificios están contruidos con ladrillo o adobe y son de estructura

El terremoto ha sido el de mayor magnitud en Nepal en 80 años, con al menos 7.250 muertos y más de 14.000 heridos

débil. En las que se considere apropiado, los efectivos de la UME levantarán apuntalamientos de madera, un método rápido y barato para que los habitantes de esas viviendas puedan entrar en ellas para recuperar sus bienes o incluso quedarse a dormir.

ACREDITADOS POR LA ONU

Los miembros de la Unidad Militar de Emergencias que han viajado a Nepal forman parte de los equipos USAR (Búsqueda y Rescate Urbanos). Pertenecen al IV Batallón de Intervención en Emergencias, que tiene su base en Zaragoza. La UME dispone de equipos USAR en todos sus Batallones y siempre hay uno disponible —van rotando anualmente— para ser enviado a cualquier parte del mundo afectada por un terremoto en tan sólo seis horas.

Los equipos USAR de la unidad están acreditados por las Naciones Unidas desde 2011. Concretamente por el grupo Consultor de Búsqueda y Rescate Internacional (INSARAG) creado por la propia ONU para establecer las pautas mínimas que deben cumplir aquellos equipos que participen en una emergencia internacional. La UME se presentó a las pruebas de certificación tras el terremoto de Haití de 2010 donde comprobó que era más efectivo trabajar en estos escenarios bajo el paraguas de Naciones Unidas con unas capacidades estandarizadas y en colaboración con equipos similares de otros países.

Elena Tarilonte
Fotos: UME



Nada más llegar, los efectivos de la UME comenzaron a trabajar en la búsqueda de supervivientes y en el apuntalamiento de edificios y viviendas dañados.

